



รายงานสถานการณ์ภัยแล้งและภัยพิบัติ ฉบับที่ 37

ประจำวันที่ 9 เมษายน 2560

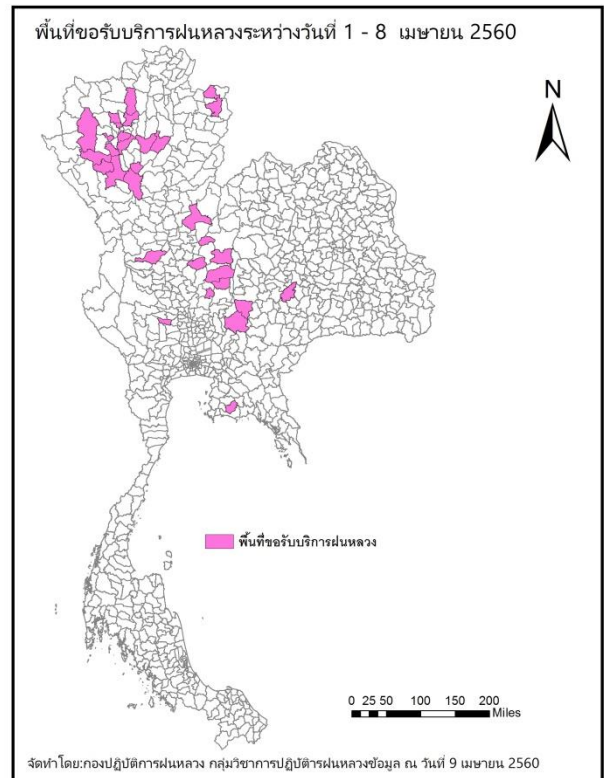
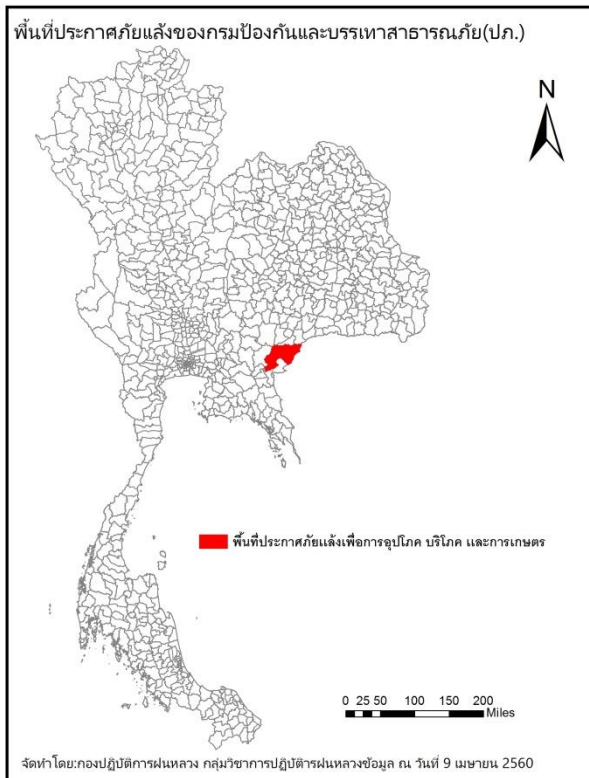
และผลการปฏิบัติการฝนหลวงประจำวันที่ 8 เมษายน 2560

กลุ่มวิชาการปฏิบัติการฝนหลวง กองปฏิบัติการฝนหลวงกรมฝนหลวงและการบินเกษตร

royalrainmaking_academic@hotmail.com

๑ การคาดหมายพื้นที่ประสบภัยแล้ง

จังหวัดที่ได้รับผลกระทบภัยแล้งตามรายงานของกรมป้องกันและบรรเทาสาธารณภัย (ปภ.) ณ วันที่ 8 เมษายน 2560 (เวลา 18.00 น.) มีทั้งสิ้น 1 จังหวัด 3 อำเภอ 13 ตำบล 85 หมู่บ้าน (เปรียบเทียบกับทั่วประเทศ 74,965 หมู่บ้าน คิดเป็น 0.11 %)



ภาค	รายชื่อจังหวัด (อำเภอ) ที่ประกาศภัยแล้ง	จำนวนจังหวัดที่ประกาศภัยแล้ง
เหนือ	-	-
กลาง	-	-
ตะวันออกเฉียงเหนือ	-	-
ตะวันออก	สระแก้ว (ตาพระยา, โคกสูง, วัฒนานคร)	1(3)
ใต้	-	-
รวม จำนวนจังหวัด(อำเภอ) ที่ประกาศภัยแล้ง		1(3)

๑ พื้นที่ขอรับบริการฝนหลวง (วันที่ 1 เมษายน - 8 เมษายน 2560)

ภาค	รายชื่อจังหวัด (อำเภอ) ที่มีผู้ขอรับบริการ	จำนวนผู้ขอรับบริการ (ราย)
เหนือ	กำแพงเพชร (ขามเฒ่า, ลับแล), น่าน (ทุ่งช้าง, ปัว), พิษณุโลก (วังทอง), ลำปาง (สบปราบ, เถิน, เมืองลำปาง, แม่เกาะ), ลำพูน (บ้านโฮ้ง, ลี้, เมืองลำพูน, แม่ทา), เชียงใหม่ (ดอยสะเก็ด, ดอยหล่อ, ดอยเต่า, พร้า, ฮอด, เมืองเชียงใหม่, แม่ริม, แม่แจ่ม), เพชรบูรณ์ (วังโป่ง, วิเชียรบุรี, ศรีเทพ, หนองไผ่)	43
กลาง	นครสวรรค์ (หนองบัว), ลพบุรี (สระโบสถ์), สุพรรณบุรี (ดอนเจดีย์)	3
ตะวันออกเฉียงเหนือ	นครราชสีมา (ปากช่อง, พิมาย, สีคิ้ว)	3
ตะวันออก	ระยอง (บ้านค่าย)	1
ใต้	ไม่มีการขอรับบริการ	-
รวม	12 จังหวัด (31 อำเภอ)	50

๑ สถานการณ์ภาวะหมอกควันในพื้นที่ภาคเหนือ

ตารางค่า PM₁₀ในพื้นที่ภาคเหนือ (เวลา 09.00 น.) 5 วันที่ผ่านมา มีค่าดังนี้

จังหวัด	ชื่อสถานี	ค่า PM ₁₀ ¹					คุณภาพอากาศ
		5 เม.ย.	6 เม.ย.	7 เม.ย.	8 เม.ย.	9 เม.ย.	
จ.เชียงราย	ต.เวียง อ.เมือง	41	51	56	82	81	ปานกลาง
	ต.เวียงพางคำ อ.แม่สาย	49	59	58	91	95	ปานกลาง
จ.เชียงใหม่	ต.ช้างเผือก อ.เมือง	79	80	102	116	110	ปานกลาง
	ต.ศรีภูมิ อ.เมือง	64	72	96	100	N/A	ไม่มีข้อมูล
	ต.สุเทพ อ.เมือง* (Mobile)	78	83	98	119	111	ปานกลาง
	ต.ช้างเคือง อ.แม่แจ่ม (Mobile)	88	114	131	122	128	มีผลกระทบต่อสุขภาพ
จ.ลำปาง	ต.พระบาท อ.เมือง	63	84	111	99	75	ปานกลาง
	ต.สบปราบ อ.แม่เกาะ	45	67	69	65	51	ปานกลาง
	ต.บ้านดง อ.แม่เกาะ	88	111	142	122	91	ปานกลาง
	ต.แม่เกาะ อ.แม่เกาะ	52	68	77	70	53	ปานกลาง
จ.ลำพูน	ต.ในเมือง อ.เมือง	56	72	91	89	82	ปานกลาง
จ.แม่ฮ่องสอน	ต.จองคำ อ.เมือง	82	95	130	129	128	มีผลกระทบต่อสุขภาพ
จ.น่าน	ต.ในเวียง อ.เมือง	55	51	62	63	56	ปานกลาง
	ต.ห้วยโก๋น อ.เฉลิมพระเกียรติ	N/A	44	45	60	62	ปานกลาง
จ.แพร่	ต.นาจักร อ.เมือง	51	71	71	N/A	47	ปานกลาง
จ.พะเยา	ต.เวียง อ.เมือง	45	53	67	71	63	ปานกลาง
จ.ตาก	ต.แม่ปะ อ.แม่สอด	61	103	116	98	100	ปานกลาง

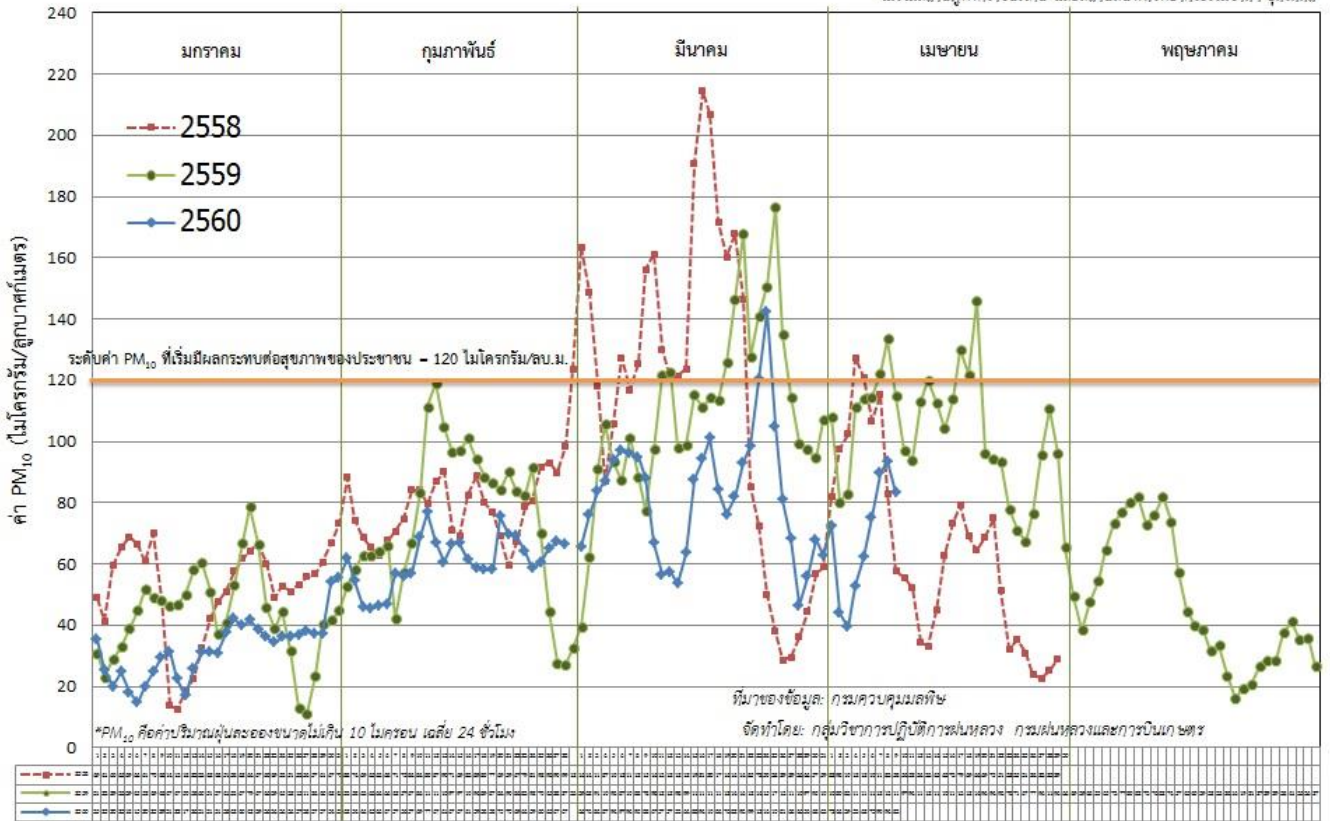
ที่มา: กรมควบคุมมลพิษ, หมายเหตุ N/A : ไม่มีข้อมูล

¹PM₁₀ คือ ปริมาณฝุ่นละอองขนาดไม่เกิน 10 ไมครอน มาตรฐานค่าเฉลี่ย 24 ชั่วโมง ต้องไม่เกิน 120 ไมโครกรัมต่อลูกบาศก์เมตร

๑ กราฟแสดงแนวโน้มค่า PM₁₀ ในภาคเหนือ ตั้งแต่วันที่ 1 มกราคม - 9 เมษายน 2560

ค่า PM₁₀ เฉลี่ย 17* สถานีฯ ในภาคเหนือ ช่วง มกราคม - เมษายน ปี 2558, 2559

*ไม่รวมสถานีอุทกวิทยาบริเวณ และสถานีสนง. ทรัพยากรธรรมชาติ อุตรดิตถ์



๑ สถานการณ์ปริมาณน้ำเก็บกักในอ่างเก็บน้ำที่สำคัญ

	ความจุของอ่างที่ รนก. ² (ล้าน ลบ.ม.)	ปริมาณน้ำในอ่างฯ (%)				ปริมาตรน้ำไหลลงอ่างฯ (ล้าน m ³)	ปริมาตรน้ำสะสม (ล้าน m ³)	ระดับน้ำ
		5 เม.ย.	6 เม.ย.	7 เม.ย.	8 เม.ย.	8 เม.ย.		
ภาคเหนือ						4.36	664.67	
- ภูมิพล(ตาก)	13,462	44	44	44	44	0.00	119.38	ต่ำกว่า 50%
- สิริกิติ์(อุตรดิตถ์)	9,510	55	55	55	55	2.54	372.79	-
- แม้งัด(เชียงใหม่)	265	45	44	44	43	0.00	6.13	ต่ำกว่า 50%
- แม่กวาง(เชียงใหม่)	263	20	19	19	19	0.08	17.18	ต่ำกว่า 20%
- กิวลม(ลำปาง)	106	62	62	63	63	1.73	94.05	-
- กิวคอบมา(ลำปาง)	170	68	68	67	66	0.01	16.99	-
- แควน้อย(พิษณุโลก)	939	41	40	40	40	0.00	38.15	ต่ำกว่า 50%
ภาคตะวันออกเฉียงเหนือ						1.86	193.27	
- ห้วยหลวง(อุดรธานี)	135	48	48	48	47	0.00	1.35	ต่ำกว่า 50%
- น้ำอูน(สกลนคร)	520	37	37	37	36	0.00	3.30	ต่ำกว่า 40%
- น้ำพุง(สกลนคร)	166	34	34	34	34	0.07	5.75	ต่ำกว่า 40%

รณก. = ระดับน้ำเก็บกัก,ที่มา: กรมชลประทาน

ปริมาตรน้ำไหลลงอ่างสะสมตั้งแต่วันที่ 1 มกราคม 2560 ถึงปัจจุบัน

	ความจุของ อ่างที่ รนก. ² (ล้าน ลบ.ม.)	ปริมาตรน้ำในอ่างฯ (%)				ปริมาตรน้ำ ไหลลงอ่างฯ (ล้าน ม ³)	ปริมาตรน้ำ ไหลลงอ่างฯ สะสม ³ (ล้าน ม ³)	ระดับน้ำ
		5 เม.ย.	6 เม.ย.	7 เม.ย.	8 เม.ย.	8 เม.ย.		
- จุฬารณม์(ชัยภูมิ)	164	49	49	49	49	0.02	6.94	ต่ำกว่า 50%
- อุบลรัตน์(ขอนแก่น)	2,431	52	52	51	51	1.41	99.04	-
- ลำปาว(กาฬสินธุ์)	1,980	31	31	31	30	0.00	50.64	ต่ำกว่า 40%
- ลำตะคอง(นครราชสีมา)	314	27	27	27	27	0.00	6.35	ต่ำกว่า 30%
- ลำพระเพลิง(นครราชสีมา)	110	46	46	46	46	0.10	9.68	ต่ำกว่า 50%
- มูลบन(นครราชสีมา)	141	42	42	42	42	0.16	3.75	ต่ำกว่า 50%
- ลำแซะ(นครราชสีมา)	275	33	33	32	32	0.06	4.31	ต่ำกว่า 40%
- ลำน้ำรอง(บุรีรัมย์)	121	46	47	47	47	0.04	2.16	ต่ำกว่า 50%
- ลำปลายมาศ(นครราชสีมา)	98	0	55	55	55	0.00	-	-
ภาคกลาง						3.36	522.95	
- ป่าสัก(ลพบุรี)	960	37	36	36	35	0.00	145.50	ต่ำกว่า 40%
- ทับเสลา(อุทัยธานี)	160	53	53	53	53	0.00	1.31	-
- กระเสียว(สุพรรณบุรี)	240	70	69	68	67	0.00	12.07	-
- ศรีนครินทร์(กาญจนบุรี)	17,745	73	73	73	73	2.33	244.26	-
- วชิราลงกรณ์(กาญจนบุรี)	8,860	52	52	52	52	1.03	119.81	-
ภาคตะวันออก						1.75	49.15	
- ขุนด่านฯ(นครนายก)	224	41	41	41	40	0.00	0.62	ต่ำกว่า 50%
- คลองสี่แยก(ฉะเชิงเทรา)	420	25	25	25	24	0.00	3.97	ต่ำกว่า 30%
- บางพระ(ชลบุรี)	117	63	63	63	63	0.05	9.55	-
- หนองปลาไหล(ระยอง)	164	59	59	59	60	0.88	26.47	-
- ประแสร์(ระยอง)	248	41	40	40	40	0.23	8.54	ต่ำกว่า 50%
- พระปรัง(สระแก้ว)	97	0	38	38	38	0.00	-	ต่ำกว่า 40%
- ดอกกราย(ระยอง)	71	0	68	69	69	0.43	-	-
- คลองพระพุทธ(จันทบุรี)	70	0	79	79	78	0.16	-	-
ภาคใต้						12.36	1056.30	
- แก่งกระเจาน(เพชรบุรี)	710	45	45	45	45	0.09	67.67	ต่ำกว่า 50%
- ปรามบุรี(ประจวบคีรีขันธ์)	347	47	47	47	47	0.50	66.94	ต่ำกว่า 50%
- รัชชประภา(สุราษฎร์ธานี)	5,639	83	82	82	82	6.78	322.21	-
- บางยาง(ยะลา)	1,454	74	74	74	75	4.99	599.48	-

رنก. = ระดับน้ำเก็บกัก ที่มา: กรมชลประทาน

ปริมาตรน้ำไหลลงอ่างสะสมตั้งแต่วันที่ 1 มกราคม 2560 ถึงปัจจุบัน

การพยากรณ์อากาศและสภาพอากาศประจำวัน

๑ ลักษณะอากาศทั่วไปและการพยากรณ์อากาศ ประจำวันที่ 9 เมษายน 2560 (เวลา 06.00 น.)

ลักษณะอากาศทั่วไป	
<p>พยากรณ์อากาศ 24 ชั่วโมงข้างหน้า ประเทศไทยตอนบนมีอากาศร้อนถึงร้อนจัดในตอนกลางวัน โดยมีฝนฟ้าคะนองบางแห่งบริเวณภาคตะวันออกเฉียงเหนือตอนล่าง ภาคตะวันออก และภาคกลาง สำหรับภาคใต้มีฝนลดลงแต่ยังคงมีฝนฟ้าคะนองบางพื้นที่</p> <p>ลักษณะสำคัญทางอุตุนิยมวิทยา ความกดอากาศต่ำเนื่องจากความร้อนปกคลุมประเทศไทยตอนบน ประกอบกับลมตะวันออกเฉียงใต้พัดปกคลุมภาคตะวันออกเฉียงเหนือตอนล่าง และภาคตะวันออก ทำให้บริเวณดังกล่าวมีฝนฟ้าคะนองบางแห่ง</p> <p>สำหรับหย่อมความกดอากาศต่ำปกคลุมทะเลอันดามันแล้ว และลมตะวันออกเฉียงใต้พัดปกคลุมภาคใต้และอ่าวไทยมีกำลังอ่อนลง ทำให้บริเวณภาคใต้มีฝนลดลง ส่วนคลื่นลมบริเวณอ่าวไทยมีกำลังอ่อนลง</p>	
การพยากรณ์อากาศรายภาค	
ภาคเหนือ	อากาศร้อนในตอนกลางวัน และมีอากาศร้อนจัดบางพื้นที่ อุณหภูมิต่ำสุด 22-27 องศาเซลเซียส อุณหภูมิสูงสุด 36-42 องศาเซลเซียส ลมตะวันตกเฉียงใต้ ความเร็ว 10-25 กม./ชม.
ภาคกลาง	อากาศร้อนในตอนกลางวัน กับมีอากาศร้อนจัดและฝนเล็กน้อยบางแห่ง อุณหภูมิต่ำสุด 25-27 องศาเซลเซียส อุณหภูมิสูงสุด 36-40 องศาเซลเซียส ลมตะวันออกเฉียงใต้ ความเร็ว 10-30 กม./ชม.
ภาคต.อ.เฉียงเหนือ	อากาศร้อนในตอนกลางวัน โดยมีฝนฟ้าคะนอง ร้อยละ 10 ของพื้นที่ ส่วนมากบริเวณจังหวัดชัยภูมิ นครราชสีมา บุรีรัมย์ สุรินทร์ ศรีสะเกษ และอุบลราชธานี อุณหภูมิต่ำสุด 23-25 องศาเซลเซียส อุณหภูมิสูงสุด 35-37 องศาเซลเซียส ลมตะวันออกเฉียงใต้ ความเร็ว 10-30 กม./ชม.
ภาคตะวันออก	มีเมฆเป็นส่วนมาก กับมีฝนฟ้าคะนอง ร้อยละ 20 ของพื้นที่ ส่วนมากบริเวณจังหวัดชลบุรี ระยอง จันทบุรี และตราด อุณหภูมิต่ำสุด 23-25 องศาเซลเซียส อุณหภูมิสูงสุด 32-36 องศาเซลเซียส ลมตะวันออกเฉียงใต้ ความเร็ว 15-30 กม./ชม. ทะเลมีคลื่นสูงประมาณ 1 เมตร
ภาคใต้ฝั่งตะวันออก	มีเมฆเป็นส่วนมาก กับมีฝนฟ้าคะนอง ร้อยละ 40 ของพื้นที่ ส่วนมากบริเวณจังหวัดประจวบคีรีขันธ์ ชุมพร สุราษฎร์ธานี และนครศรีธรรมราช อุณหภูมิต่ำสุด 23-26 องศาเซลเซียส อุณหภูมิสูงสุด 30-33 องศาเซลเซียส ลมตะวันออกเฉียงใต้ ความเร็ว 15-30 กม./ชม. ทะเลมีคลื่นสูงประมาณ 1 เมตร บริเวณที่มีฝนฟ้าคะนองคลื่นสูง 1-2 เมตร
ภาคใต้ฝั่งตะวันตก	มีเมฆเป็นส่วนมาก กับมีฝนฟ้าคะนอง ร้อยละ 40 ของพื้นที่ ส่วนมากบริเวณจังหวัดระนอง พังงา ภูเก็ต กระบี่ ตรัง และสตูล อุณหภูมิต่ำสุด 21-25 องศาเซลเซียส อุณหภูมิสูงสุด 30-34 องศาเซลเซียส ลมตะวันออกเฉียงใต้ ความเร็ว 15-35 กม./ชม. ทะเลมีคลื่นสูง 1-2 เมตร บริเวณที่มีฝนฟ้าคะนองคลื่นสูงมากกว่า 2 เมตร

ที่มา: กรมอุตุนิยมวิทยา

ข้อมูลความชื้นจากการตรวจอากาศชั้นบน (Sounding) ระยะเวลาสูง 5,000 - 10,000 ฟุต

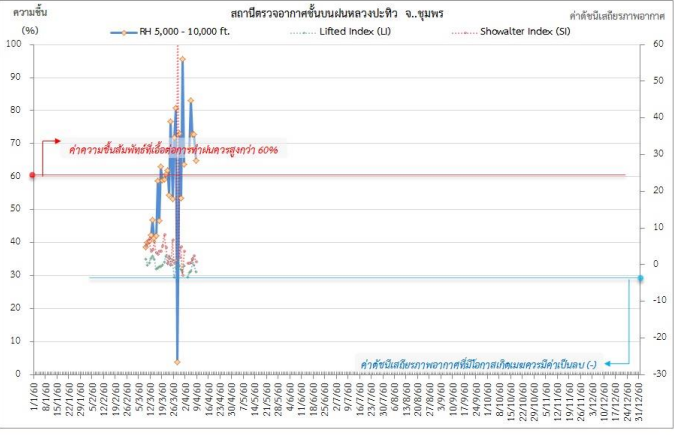
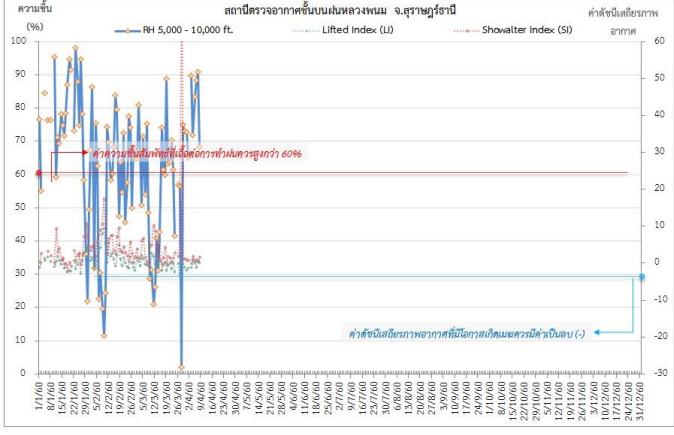
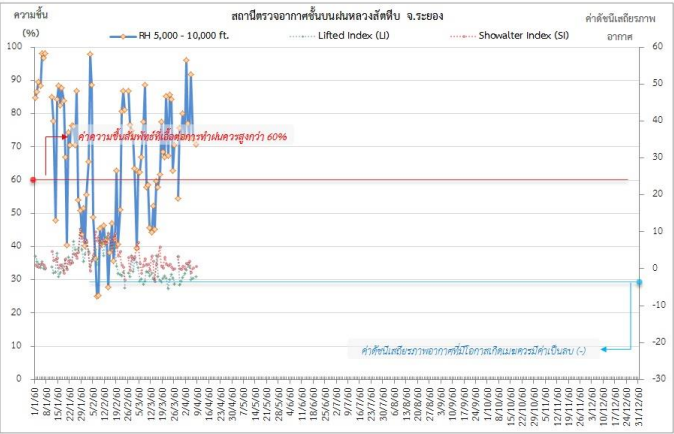
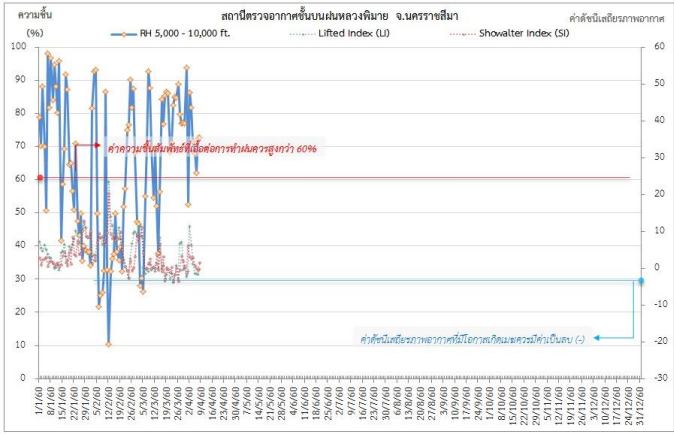
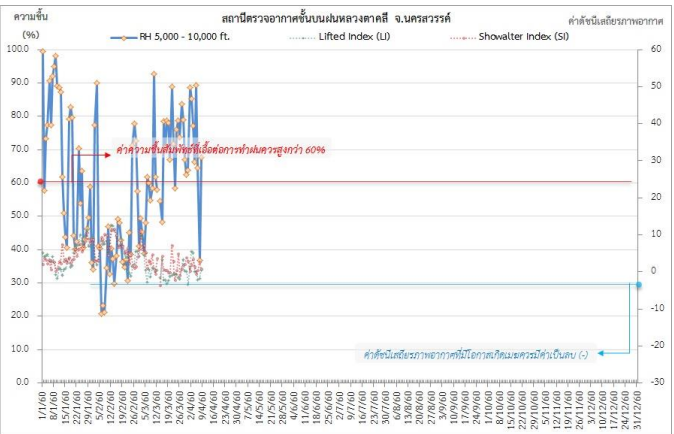
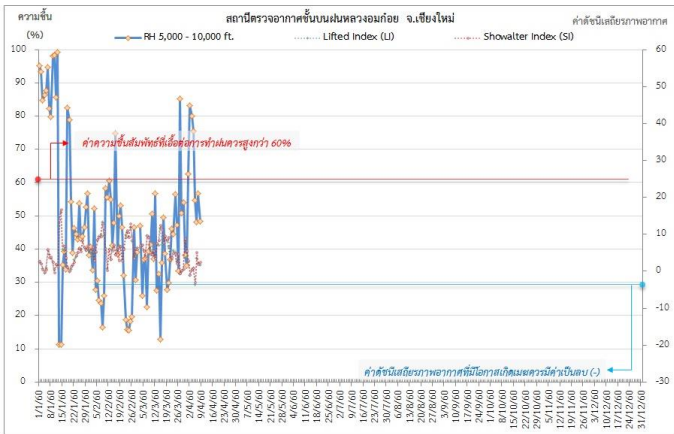
ภาค	สถานีตรวจอากาศ	ความชื้นสัมพัทธ์ (%)					เสถียรภาพอากาศ
		5 เม.ย.	6 เม.ย.	7 พ.ค.	8 พ.ค.	9 เม.ย.	
ภาคเหนือ	สถานีเรดาร์ฝนหลวงอมก๋อย	54.7	48.2	56.7	48.4	50.5	เสถียรภาพ
ภาคกลาง	สถานีเรดาร์ฝนหลวงตาดลี	89.3	64.6	36.8	67.6	58.9	ไม่เสถียรภาพ
ภาคตะวันออกเฉียงเหนือ	สถานีเรดาร์ฝนหลวงพิมาย	68.0	62.0	72.5	72.7	73.3	เสถียรภาพ
ภาคตะวันออก	สถานีเรดาร์ฝนหลวงสัทธิษ	91.7	72.3	-	70.7	68.5	ไม่เสถียรภาพ
ภาคใต้	สถานีเรดาร์ฝนหลวงพนม	83.4	88.3	90.9	68.3	51.8	เสถียรภาพ
	สถานีตรวจอากาศเคลื่อนที่ประทีว	83.0	72.9	72.9	64.9	58.5	เสถียรภาพ

หมายเหตุ : สภาพอากาศมีเสถียรภาพ(Stable) หมายถึงสภาพอากาศที่มีโอกาสน้อยหรือไม่มีโอกาสในการเกิดเมฆในแนวตั้งเพื่อพัฒนาตัวกลายเป็นกลุ่มฝน

สภาพอากาศไม่มีเสถียรภาพ(Unstable) หมายถึงสภาพอากาศที่มีโอกาสเกิดเมฆในแนวตั้งและพัฒนาตัวเป็นกลุ่มฝนได้

๑ กราฟแสดงแนวโน้มความชื้นอากาศชั้นบนและดัชนีเสถียรภาพอากาศ (ระหว่างวันที่ 1 มกราคม - 9 เมษายน 2560)

กราฟแสดงผลตรวจอากาศชั้นบน (ระยะ 5,000 - 10,000 ฟุต) ตั้งแต่วันที่ 1 มกราคม 2560 - ปัจจุบัน



หมายเหตุ

- ระยะความสูง 5,000-10,000 ฟุต เป็นระดับเพดานบินในการปฏิบัติการฝนหลวง (ระดับฐานเมฆ)
- ความชื้นสัมพัทธ์ที่เอื้อต่อการปฏิบัติการฝนหลวงควรมีค่าสูงกว่าร้อยละ 60 ขึ้นไป
- ดัชนีเสถียรภาพชั้นอากาศที่มีโอกาสเกิดเมฆครมมีค่าเป็นลบ (-)
- LI: Lifted Index คือค่าดัชนีเสถียรภาพชั้นอากาศระดับต่ำ

การปฏิบัติการฝนหลวงประจำวัน

๑ สรุปผลปฏิบัติการฝนหลวงประจำวัน ที่ 8 เมษายน 2560

ภาค/หน่วยฯ	หน่วยปฏิบัติการฯ (หน่วย)	เครื่องบิน ผล./ทอ. (ลำ)	จำนวนเที่ยวบิน (เที่ยว)	จำนวนชั่วโมงบิน (ชั่วโมง)	ปริมาณการใช้สารฝนหลวง (ตัน/นัด)	จังหวัดที่มีการรายงานฝนตก (จำนวนจังหวัด/อ่างเก็บน้ำเป้าหมาย)
เหนือ	2	5/-	0	0:00	0.0	-/-
- เชียงใหม่	1	2/-	0	0:00	0.0	ไม่ปฏิบัติการฝนหลวง เนื่องจาก ความชื้นสัมพัทธ์เฉลี่ยในอากาศต่ำและอากาศมีลักษณะทรงตัว ทำให้เมฆคิวมูลัสไม่ก่อตัวในพื้นที่เป้าหมาย
- พิษณุโลก	1	3/-	0	0:00	0.0	ไม่ปฏิบัติการฝนหลวง 1.ไม่ปฏิบัติการฝนหลวงเนื่องจาก เมฆในพื้นที่เป้าหมายก่อตัวเล็กน้อยและสลายตัวเร็ว 2.บินสนับสนุนหน่วยปฏิบัติการวิจัยฯ (หมอกควัน) ในพื้นที่ จ.ลำปาง
กลาง	2	5/-	11	12:15	8.30	3/3
- ลพบุรี	1	3/-	9	9:00	6.3	มีฝนตกเล็กน้อย - ปานกลาง บริเวณพื้นที่ จ.ลพบุรี (เมืองลพบุรี พัฒนานิคม) จ.สระบุรี (วังม่วง มวกเหล็ก แก่งคอย พระพุทธบาท) และพื้นที่ลุ่มน้ำเขื่อนป่าสักชลสิทธิ์ จ.ลพบุรี
- กาญจนบุรี	1	2/-	2	3:15	2.0	มีฝนตกเล็กน้อยถึงปานกลาง บริเวณ จ.กาญจนบุรี (ทองผาภูมิ สังขละบุรี) และพื้นที่ลุ่มรับน้ำเขื่อนวชิราลงกรณ์ เขื่อนศรีนครินทร์
ตะวันออกเฉียงเหนือ	2	2/3	1	1:20	2.00	1/1
- อุดรธานี	1	2/-	0	0:00	0.0	ไม่ปฏิบัติการฝนหลวง เนื่องจาก อากาศค่อนข้างทรงตัว ไม่มีเมฆคิวมูลัสก่อตัวบริเวณพื้นที่เป้าหมาย
- นครราชสีมา	1	-/3	1	1:20	2.0	มีฝนตกเล็กน้อย - ปานกลาง บริเวณ จ.นครราชสีมา (ปากช่อง วังน้ำเขียว) และพื้นที่ลุ่มรับน้ำเขื่อนลำตะคอง
ตะวันออก	1	3/-	9	13:45	6.30	4/2
- จันทบุรี	1	3/-	9	13:45	6.3	มีฝนตกเล็กน้อย-ปานกลาง เป็นบริเวณกว้าง และมีฝนตกหนักในบางพื้นที่ จ.สระแก้ว (วังสมบูรณ์ วังน้ำเย็น) จ.ฉะเชิงเทรา (ท่าตะเกียบ สนามชัยเขต พนมสารคาม แปลงยาว บางคล้า ราชสาส์น) จ.ชลบุรี (บ่อทอง เกาะจันทร์) จ.จันทบุรี (แก่งหางแมว) และพื้นที่ลุ่มรับน้ำอ่างเก็บน้ำคลองสียัด อ่างเก็บน้ำคลองระบม

ภาค/หน่วยฯ	หน่วยปฏิบัติการ (หน่วย)	เครื่องบิน ผล./ทอ. (ลำ)	จำนวนเที่ยวบิน (เที่ยว)	จำนวนชั่วโมงบิน (ชั่วโมง)	ปริมาณการใช้สารฝนหลวง (ตัน/นัด)	จังหวัดที่มีการรายงานฝนตก (จำนวนจังหวัด/อ่างเก็บน้ำเป้าหมาย)
ใต้	2	4/-	6	8:00	4.20	2/1
- หัวหิน	1	3/-	6	8:00	4.2	มีฝนตกเล็กน้อย บริเวณพื้นที่ จ.ราชบุรี (บ้านคา) จ.เพชรบุรี (หนองหญ้าปล้อง แก่งกระจาน) และพื้นที่ลุ่มรับน้ำเขื่อนแก่งกระจาน
- หาดใหญ่	1	1/-	0	0:00	0.00	ไม่ปฏิบัติการฝนหลวง เนื่องจาก ติดตามสถานการณ์เนื่องจาก มีฝนตกและฝนตกหนักบางแห่งในบริเวณ จ.พัทลุง สงขลา ปัตตานี ยะลา นราธิวาส
รวม	9	19/3	27	35:20	20.80	10/7

๑) สรุปผลรวมปฏิบัติการตั้งแต่เริ่มตั้งหน่วยปฏิบัติการฝนหลวง (3 มีนาคม - 8 เมษายน 2560)

ตั้งแต่เริ่มตั้งหน่วยปฏิบัติการฝนหลวง เมื่อวันที่ 3 มีนาคม - 8 เมษายน 2560 มีการขึ้นปฏิบัติการฝนหลวง จำนวน 34 วัน มีวันฝนตกจากการปฏิบัติการฝนหลวงคิดเป็นร้อยละ 96.2 ขึ้นปฏิบัติงานจำนวน 566 เที่ยวบิน (841:30 ชั่วโมงบิน) ปริมาณการใช้สารฝนหลวง 470.30 ตัน พลุซิลเวอร์ไอโอไดด์ จำนวน 483 นัด จังหวัดที่มีรายงานฝนตกรวม 48 จังหวัด และทำให้มีปริมาณน้ำไหลเข้าอ่างสะสมรวม 100.60 ล้าน ลบ.ม.

ภาค - ศูนย์/หน่วยปฏิบัติการฯ	ขึ้นบิน (วัน)	ฝนตก (วัน)	จำนวนเที่ยวบิน (เที่ยว)	จำนวนชั่วโมงบิน (ชั่วโมง)	ปริมาณสารฝนหลวง (ตัน/นัด)	จังหวัดที่มีรายงานฝนตก (ทั้งการสังเกตด้วยสายตา/การตรวจวัดด้วยเรดาร์ และเครื่องวัดน้ำฝนอัตโนมัติ)	ปริมาณน้ำไหลลงอ่างเก็บน้ำสะสม (ล้าน ลบ.ม.)
เหนือ	17	16	86	156:10	76.00/483	11 จังหวัด	5.96
- เชียงใหม่ (เปิดหน่วยฯ 3 มี.ค. 60 เป็นต้นไป)	12	9	42	70:45	44.0	บริเวณที่มีฝนตก ได้แก่ จ. เชียงใหม่ จ.แพร่ จ.น่าน จ.ลำปาง จ.ลำพูน จ.สุโขทัย (6 จังหวัด)	ภูมิพล 0.78 สิริกิติ์ 4.99 แม่กวาง 0.19
- พิษณุโลก (เปิดหน่วยฯ 3 มี.ค. 60 เป็นต้นไป)	15	14	44	85:25	32.0/483	บริเวณที่มีฝนตก ได้แก่ จ.กำแพงเพชร จ. เชียงใหม่ จ.ตาก จ.พิจิตร จ.น่าน จ.พิษณุโลก จ.เพชรบูรณ์ จ.แพร่ จ.ลำพูน จ.สุโขทัย จ.หนองบัวลำภู จ.ลำปาง จ.นครสวรรค์ จ.ชัยภูมิ จ.เลย (15 จังหวัด)	
กลาง	28	28	153	206:15	120.90	10 จังหวัด	40.62
- นครสวรรค์ (เปิดหน่วยฯ 1 เม.ย. 60 เป็นต้นไป)	13	13	33	50:25	33.0	บริเวณที่มีฝนตก ได้แก่ จ.ชัยนาท จ.นครสวรรค์ จ.ลพบุรี จ.สิงห์บุรี จ.เพชรบูรณ์(ตอนล่าง)	ป่าสักฯ 23.6 ศรีนครินทร์ 11.73 วชิราลงกรณ์ 5.29

ภาค - ศูนย์/หน่วยปฏิบัติการฯ	ขึ้นบิน (วัน)	ฝนตก (วัน)	จำนวน เที่ยวบิน (เที่ยว)	จำนวน ชั่วโมงบิน (ชั่วโมง)	ปริมาณ สารฝนหลวง (ตัน/นัด)	จังหวัดที่มีรายงานฝนตก (ทั้งการสังเกตด้วยสายตา/การ ตรวจวัดด้วยเรดาร์ และเครื่องวัด น้ำฝนอัตโนมัติ)	ปริมาณน้ำไหลลง อ่างเก็บน้ำสะสม (ล้าน ลบ.ม.)
						จ.พิจิตร จ.อุทัยธานี จ.กาญจนบุรี (8 จังหวัด)	
- ลพบุรี (เปิดหน่วยฯ 3 มี.ค. 60 เป็นต้นไป)	23	23	105	133:30	72.9	บริเวณที่มีฝนตก ได้แก่ จ.ชัยนาท จ.นครสวรรค์ จ.พระนครศรีอยุธยา จ.ลพบุรี จ.สระบุรี จ.อุทัยธานี จ.นครราชสีมา (7 จังหวัด)	
- กาญจนบุรี (เปิดหน่วยฯ 1 เม.ย. 60 เป็นต้นไป)	6	6	15	22:20	15.0	บริเวณที่มีฝนตก ได้แก่ จ.กาญจนบุรี จ.สุพรรณบุรี จ.อุทัยธานี จ.ตาก (4 จังหวัด)	
ตะวันออกเฉียงเหนือ	26	26	81	122:55	83.60	14 จังหวัด	1.58
- อุตรธานี (เปิดหน่วยฯ 15 มี.ค. 60 เป็นต้นไป)	10	9	25	32:05	25.0	บริเวณที่มีฝนตก ได้แก่ จ.กาฬสินธุ์ จ.ขอนแก่น จ.ชัยภูมิ จ.เลย จ.หนองคาย จ.หนองบัวลำภู จ.อุตรธานี (7 จังหวัด)	ลำตะคอง 0.40 ลำพระเพลิง 0.75 มูลบน 0.25 ลำแซะ 0.03
- บุรีรัมย์ (เปิดหน่วยฯ 1 เม.ย. 60 เป็นต้นไป)	19	19	47	78:45	47.0	บริเวณที่มีฝนตก ได้แก่ จ.นครราชสีมา จ.บุรีรัมย์ จ.มหาสารคาม จ.ยโสธร จ.ร้อยเอ็ด จ.ศรีสะเกษ จ.สุรินทร์ (7 จังหวัด)	ลำนางรอง 0.02 ลำปลายมาศ 0.129
- นครราชสีมา (เปิดหน่วยฯ 1 เม.ย. 60 เป็นต้นไป)	4	4	9	12:05	11.6	บริเวณที่มีฝนตก ได้แก่ จ.นครราชสีมา (1 จังหวัด)	
ตะวันออก	24	24	115	163:30	81.20	7 จังหวัด	3.05
- จันทบุรี (เปิดหน่วยฯ 3 มี.ค. 60 เป็นต้นไป)	24	24	115	163:30	81.2	บริเวณที่มีฝนตก ได้แก่ จ.จันทบุรี จ.ฉะเชิงเทรา จ.ชลบุรี จ.ปราจีนบุรี จ.ระยอง จ.สระแก้ว จ.ตราด (7 จังหวัด)	คลองสิียด 0.50 หนองปลาไหล 1.29 ประแสร์ 1.14 ดอกกราย 0.118
ใต้	29	29	131	192:40	108.60	6 จังหวัด	49.39
- หัวหิน (เปิดหน่วยฯ 3 มี.ค. 60 เป็นต้นไป)	27	27	118	166:15	82.6	บริเวณที่มีฝนตก ได้แก่ จ.ประจวบคีรีขันธ์ จ.เพชรบุรี จ.ราชบุรี (3 จังหวัด)	แก่งกระจาน 12.45 ปราณบุรี 0.98 บางลา 35.96
- สงขลา (เปิดหน่วยฯ 3 มี.ค. 60 เป็นต้นไป)	13	13	13	26:25	26.00	บริเวณที่มีฝนตก ได้แก่ จ.พัทลุง จ.ยะลา จ.นราธิวาส (3 จังหวัด)	

